



Povodí Moravy, s. p., Dřevařská 11, 602 00 Brno

Vlára, Vodní dílo Vlachovice – Skladba záměru

Název zakázky: Vlára, Vodní dílo Vlachovice,
projektová příprava

Červenec 2019

1 OBSAH

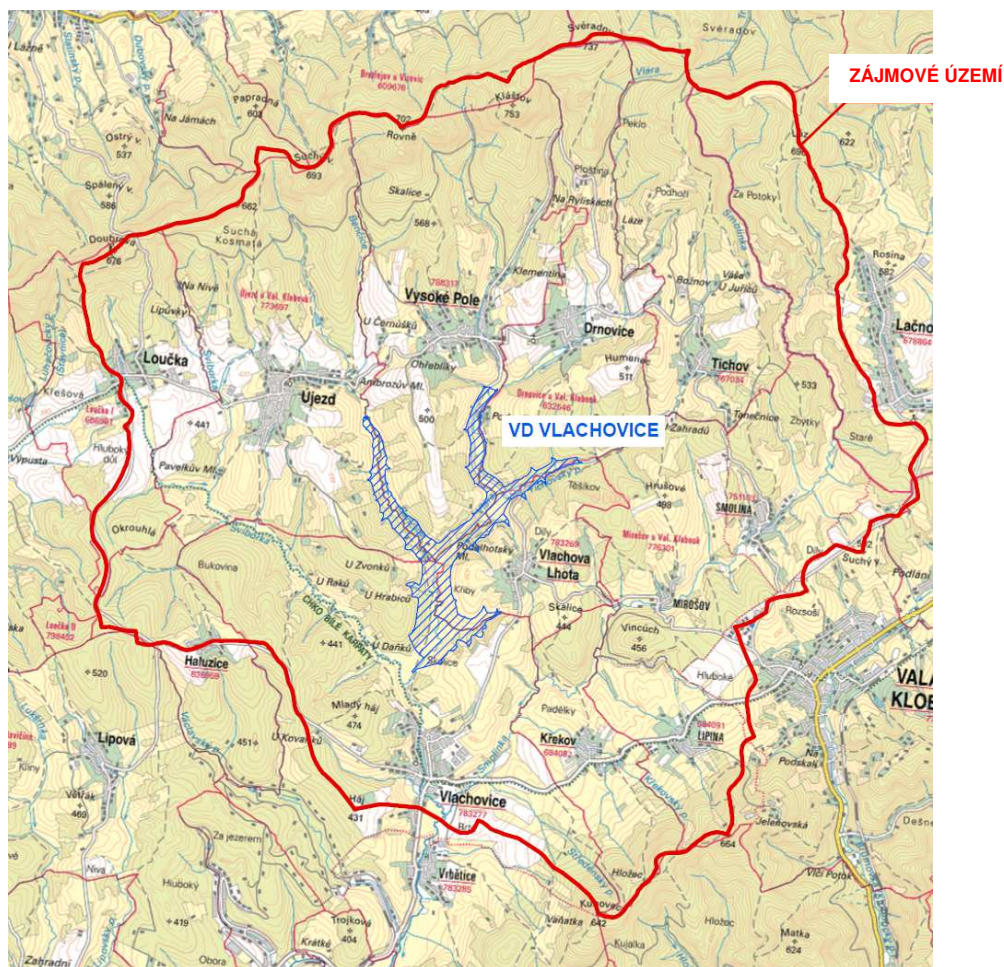
1	OBSAH	1
2	Úvod.....	Chyba! Záložka není definována.
2.1	Základní identifikační údaje projektu	2
2.2	Popis současného stavu	3
2.3	Výchozí podklady	3
2.3.1	Dosavadní usnesení vlády ČR	3
2.3.2	Ostatní podklady	4
3	ZÁKLADNÍ ČLENĚNÍ	4
4	obsah jednotlivých celků.....	5
4.1	Celek 01 - VD Vlachovice.....	5
4.2	Celek 02 - Monitoring	5
4.3	Celek 03 - Přírodě blízká opatření v území.....	5
4.4	Celek 04 - Opatření na zemědělské půdě	6
4.5	Celek 05 - Opatření na lesních plochách.....	6
4.6	Celek 06 - Náhrada komunikace III/4942.....	6
4.7	Celek 07 - Úpravy místní dopravní infrastruktury.....	6
4.8	Celek 08 - Odvedení a čištění splaškových odpadních vod	7
4.9	Celek 09 – Kanalizační sítě v obcích	7
4.10	Celek 10 - Vodárenská infrastruktura	7
4.11	Celek 11 - Související opatření.....	8

2 ÚVOD

Záměr výstavby VD Vlachovice jako víceúčelové nádrže s hlavním účelem vodárenským je třeba pojímat jako komplexní soubor staveb a opatření, které společně zajistí přepokládané funkce vodního díla v koexistenci s existujícími sídly a s územím a zajistí rovněž vhodné začlenění záměru do krajiny a přírodního prostředí. Nejedná se tedy jen o vodní dílo samotné, ale rovněž o soubor vyvolaných a doprovodných investic, změn infrastruktury, změn využití území a provedení opatření zajišťujících dlouhodobé užívání nově vzniklého vodního zdroje a stabilizaci změněných poměrů v území.

2.1 Základní identifikační údaje projektu

Název akce:	Vlára, Vodní dílo Vlachovice, projektová příprava
Vodní tok:	Vlára, Sviborka, Smolinka
Dotčená katastrální území:	Haluzice, Vlachovice, Vrbětice, Vlachova Lhota, Drnovice u Valašských Klobouk, Vysoké Pole, Újezd u Valašských Klobouk, Lačnov, Křekov, Loučka I, Mirošov u Valašských Klobouk, Smolina, Lipina, Tichov
Okres:	Zlín
Kraj:	Zlínský
Číslo hydrologického pořadí:	4 - 21 - 08 - 046 až 052 (Vlára) 4 - 21 - 08 - 053 (Sviborka) 4 - 21 - 08 - 055 až 056 (Smolinka)
Investor:	Povodí Moravy, s.p.
Předpokládaná doba zpracovávání:	08/2019 – 02/2021



Obrázek 1: Zájmové území

2.2 Popis současného stavu

Povodí Vlárý vytváří na území ČR uzavřenou enklávu náležející k povodí Váhu, a to za hranicí karpatského oblouku, který jinde představuje rozvodí mezi povodími Váhu a Moravy. Místem průniku jednoho povodí do druhého je Vlárský průsmyk. Z tohoto důvodu je celé povodí Vlárý, nad průsmykem o velikosti 323 km² hydrologicky uzavřeným územím, které z vodohospodářského hlediska nijak nekomunikuje s okolním územím náležejícím povodí Moravy.

Zájmové území se nachází v okrese Zlín, Zlínském kraji, v k. ú. Haluzice, Vlachovice, Vrbětice, Vlachova Lhota, Drnovice u Valašských Klobouk, Vysoké Pole, Újezd u Valašských Klobouk, Lačnov, Křekov, Loučka I, Mirošov u Valašských Klobouk, Smolina, Lipina a Tichov.

2.3 Výchozí podklady

2.3.1 Dosavadní usnesení vlády ČR

K přípravě vodního díla Vlachovice (dále jen „VD Vlachovice“) byla doposud přijata tři usnesení vlády:

Usnesením vlády č. 727 ze dne 24. srpna 2016 bylo rozhodnuto o zahájení předprojektové přípravy VD Vlachovice.

Usnesením vlády č. 243 ze dne 18. dubna 2018 byl jako investor VD Vlachovice schválen Povodí Moravy, s.p. a bylo rozhodnuto o realizaci navržených přírodně blízkých opatření podle zpracované studie v povodí Vlárý.

Usnesením vlády č. 257 ze dne 15. dubna 2019 byly schváleny Zásady pro vypořádání práv k nemovitým věcem dotčeným plánovanou realizací vodního díla Vlachovice.

2.3.2 Ostatní podklady

Vlára, Vodní dílo Vlachovice a související opatření - Hodnocení dle § 67 zákona č. 114/1992 Sb. – probíhá, dokončení 07/2020

Analýza střetů a rizik, VD Vlachovice – probíhá, dokončení 08/2019

Vlára, VD Vlachovice – předprojektová příprava, technické řešení, Aquatis, a.s. Brno, - probíhá, dokončení 2019

Vlára, VD Vlachovice – předprojektová příprava, studie přírodně blízkých opatření v povodí Vlárý, Aquatis, a.s. Brno, 08/2018

Vlára, vodní dílo Vlachovice - Technicko - ekonomická studie, Aquatis, a.s. Brno, 09/2015

Vlára, vodní dílo Vlachovice – Investiční záměr, Aquatis, a.s. Brno, 11/2015

3 ZÁKLADNÍ ČLENĚNÍ

Záměr je členěn na Celky, jejichž sestava je navržena s uvážení jejich funkcí, očekávaných postupů jejich přípravy a možného financování.

<i>Celek</i>	<i>Název celku</i>
01	VD Vlachovice (přehradní část, převody vody, soubor úprav a opatření)
02	Monitoring (srážkoměrné a limnigrafické stanice mimo VD)
03	Přírodně blízká opatření v území (soubor staveb a opatření)
04	Opatření na zemědělské půdě
05	Opatření na lesních plochách
06	Náhrada komunikace III/4942
07	Úpravy místní dopravní infrastruktury
08	Odvedení a čištění splaškových odpadních vod
09	Kanalizační sítě v obcích
10	Vodárenská infrastruktura
11	Související opatření

4 OBSAH JEDNOTLIVÝCH CELKŮ

4.1 Celek 01 - VD Vlachovice

Vodním dílem Vlachovice (dále VD Vlachovice nebo VDV) se rozumí funkčně ucelený soubor staveb v přímé územní vazbě na prostor VDV.

Zahrnuje vlastní přehradní část včetně funkčních objektů a úprav v podhrází, dále převody vody ze Sviborky a Smolinky, technologické vybavení VD, převodů vody, energetického využití zůstatkových průtoků, soubor objektů k zabezpečení provozu vodního díla (zejm. objekty provozního střediska, účelové cesty, přípojky sítí, informační centrum a pod.), soubor úprav v zátopě, v koncích vzdutí a zaústění přítoků, protierozní opatření, vegetační protierozní pásy, zajištění stability svahů nádrže, měření průtoku pod nádrží, havarijní profily, opatření pro zapojení vodního díla do krajiny, obvodové komunikace, naučné stezky vč. vybavení a soubor dalších doprovodných objektů.

Celek 01 je základním celkem celého záměru.

4.2 Celek 02 - Monitoring

Celek 02 obsahuje soubor stanic pro měření srážek a klimatologických veličin, měření průtoků na tocích a kvalitativních parametrů vod. Zahrnuje rovněž el. přípojky pro příslušná zařízení.

První skupinu tvoří stanice srážkoměrné a limnigrafické stanice, které by byly situovány mimo územní rozsah vlastního VD Vlachovice (Celek 01). Jejich vybudováním se zlepší možnosti řízení budoucího vodního díla, prognózy prováděné vodohospodářským dispečinkem a z kvalitní se funkce integrovaného záchranného systému.

Druhou skupinu stanic Celku 02 tvoří limnigrafické profily a analyzátorové stanice na hlavních přítocích do nádrže v územním rozsahu vodního díla, které by však byly realizovány v předstihu před výstavbou VD. To umožní ještě před uvedením díla do provozu jednak verifikovat údaje o hydrologických poměrech na přítocích a jednak vyhodnocovat účinky opatření pro zlepšení kvality vod na přítocích.

Soubor staveb je charakteristický rozmístěním jak v prostoru VD, tak v širším území. Soubor staveb Celku 02 by měl být realizován nezávisle na výstavbě VD, optimálně v co největším předstihu.

4.3 Celek 03 - Přírodě blízká opatření v území

Jedná se o soubor staveb a opatření doporučených Studií přírodě blízkých opatření (dále SPBO) pro vodní toky Vlára a další přítoky do nádrže, Sviborka a Smolinka a úseky Vlára pod nádrží a v ploše území pro zlepšení environmentálního stavu území a vodního režimu.

Soubor staveb a opatření je charakteristický rozmístěním v širším území a možností realizovat jej nezávisle na výstavbě VD, optimálně v předstihu.

Do samostatných celků jsou vyčleněna opatření na zemědělské půdě (celek 04) a na lesních plochách (celek 05).

4.4 Celek 04 - Opatření na zemědělské půdě

Představují technická a organizační opatření zajišťující omezení erozních jevů a zlepšení vodního režimu zemědělské půdě a nastavení zásad zemědělské praxe, umožňujících koexistenci s vodárenskou nádrží.

Soubor opatření je situován na zemědělské půdě v celém rozsahu povodí nádrže Vlachovice a běžně bývá realizován prostředky užívanými při komplexních nebo jednoduchých pozemkových úpravách (KPÚ, JPÚ), případně mohou být opatření v jednotlivých půdních celcích zaváděna samostatně. Organizační opatření mohou být podpořena motivačními programy v gesci MZ.

Opatření na zemědělské půdě je možné realizovat nezávisle na výstavbě VD, žádoucí je provést je v předstihu.

4.5 Celek 05 - Opatření na lesních plochách

Představují technická a organizační opatření zajišťující vhodnou lesnickou praxi na lesních plochách, omezení erozních jevů a zlepšování druhové skladby, vodního režimu a kvality vod ve prospěch vodárenské nádrže.

Soubor opatření je situován na pozemcích určených k plnění funkce lesa vč. sítě lesních cest v celém rozsahu povodí nádrže Vlachovice, pozemky se nachází ve vlastnictví různých subjektů (Lesy ČR, obce, další soukromí vlastníci).

Soubor opatření na lesních plochách může být iniciován účelnou úpravou lesních hospodářských plánů a může být podpořen motivačními programy v gesci MZ a MŽP.

Opatření na lesních plochách je možné realizovat nezávisle na výstavbě VD, žádoucí je zahájit je v předstihu.

4.6 Celek 06 - Náhrada komunikace III/4942

Silniční komunikace III/4942 v úseku Vlachova Lhota - Vysoké Pole prochází zátopou budoucí nádrže VD Vlachovice a musí být v souvislosti s výstavbou VD a vznikem nádrže vymístěna.

Náhrada komunikace ve vybrané variantě není prostou náhradou rušeného úseku silnice, minimálním cílem je zachovat dopravní obslužnost v zájmovém území, která je zajišťována po historicky vzniklé síti komunikací s parametry neodpovídajícími současným standardům, připravovaná náhrada komunikace má však potenciál situaci zlepšit. Specifickým požadavkem je zahrnutí objektů a opatření ke zmírnění rizik z dopravy pro vodárenskou nádrž.

Náhradní komunikace musí být uvedena do provozu před dokončením přehradní části a úprav v zátopě.

4.7 Celek 07 - Úpravy místní dopravní infrastruktury

VD Vlachovice a související stavby naruší síť existujících lesních a polních cest, místních a účelových komunikací. Obsahem celku 07 je provést takové úpravy místní komunikační infrastruktury, které by kompenzovaly dotčení záměrem VD Vlachovice.

Prostorově sem náleží všechny úpravy cestní sítě mimo územní rozsah VD Vlachovice (Celek 01).

Změny cestní sítě je možné zčásti zrealizovat nezávisle na VD Vlachovice, avšak celý systém cest může být dokončen až napojením na novou komunikaci III/4942 (Celek 06) a obslužné komunikace v prostoru nádrže (součást Celku 01).

4.8 Celek 08 - Odvedení a čištění splaškových odpadních vod

Vytvoření podmínek pro příznivý vývoj kvality vody v nádrži si žádá provést opatření v nakládání s odpadní vodou v povodí nádrže ve smyslu doporučení specializované studie.

Obsahem celku 08 je vybudování páteřní sítě sběru splaškových odpadních vod z jednotlivých sídel včetně vyřešení čištění odpadních vod.

V návaznosti na koncepční přípravu a následnou realizaci celku 08 je třeba zajistit zřízení systémů oddílné kanalizace v obcích (Celek 09) a napojení jednotlivých obcí na páteřní systém.

Soubor staveb celku 08 je charakteristický rozmístěním v širším území a možností realizovat jej nezávisle na výstavbě VD, optimálně v předstihu.

4.9 Celek 09 – Kanalizační síť v obcích

Celek 08 sice vytváří výchozí předpoklad pro vytvoření podmínek pro příznivý vývoj kvality vody, avšak jeho praktické naplnění vyžaduje provést radikální změnu v nakládání s odpadními vodami v obcích. Podstatou opatření v celku 09 je oddělení systémů dešťové a splaškové kanalizace až do detailu k jednotlivým nemovitostem (a to jak k objektům pro bydlení, tak objektům hospodářským). U splaškových vod se provede jejich odvedení v koordinaci s celkem 08. Pro dešťové vody se do Celku 09 vedle sběru vod dešťových zahrnou i opatření k jejich racionálnímu využití a dočištění před odvedením do toků na přítocích do nádrže.

Soubor staveb celku 09 je charakteristický značným počtem zastavěných území a areálů rozmístěných v území, kdy v jednotlivých částech lze potřebné změny na kanalizačních sítích realizovat nezávisle, vždy však koordinovaně se stavbami a opatřeními v celku 08. Lze jej realizovat nezávisle na výstavbě VD, optimálně v předstihu.

4.10 Celek 10 - Vodárenská infrastruktura

Celek 10 zajistí využití VD Vlachovice jako zdroje vody pro úpravu na vodu pitnou v koncepci podle specializované studie. V souladu s touto koncepcí se bude předpokládat využití nádrže VD Vlachovice jako doplňkového zdroje územně souvisejících vodárenských soustav a jednak pro potřeby sídel v nejbližším okolí. Nezastupitelná bude funkce bezpečnostní zálohy územně souvisejících vodárenských soustav. Všechny uvedené způsoby využití vyžadují zřízení, posílení a propojení distribučních řadů jednotlivých soustav a další vodárenské infrastruktury.

Stavby celku 10 mohou vcházet do funkce až po dokončení VD Vlachovice a po napuštění nádrže. Dle stanovených priorit budou následně etapovitě zřizovány a uváděny do provozu dílčí části celé soustavy.

4.11 Celek 11 - Související opatření

Celek 11 obsahuje všechny ostatní stavby a opatření související ze záměrem VD Vlachovice, které prostorově nenáleží do území řešeného v Celku 01 (VD Vlachovice) a nejsou začleněny do záměru jako některý samostatný celek nebo jeho dílčí část.

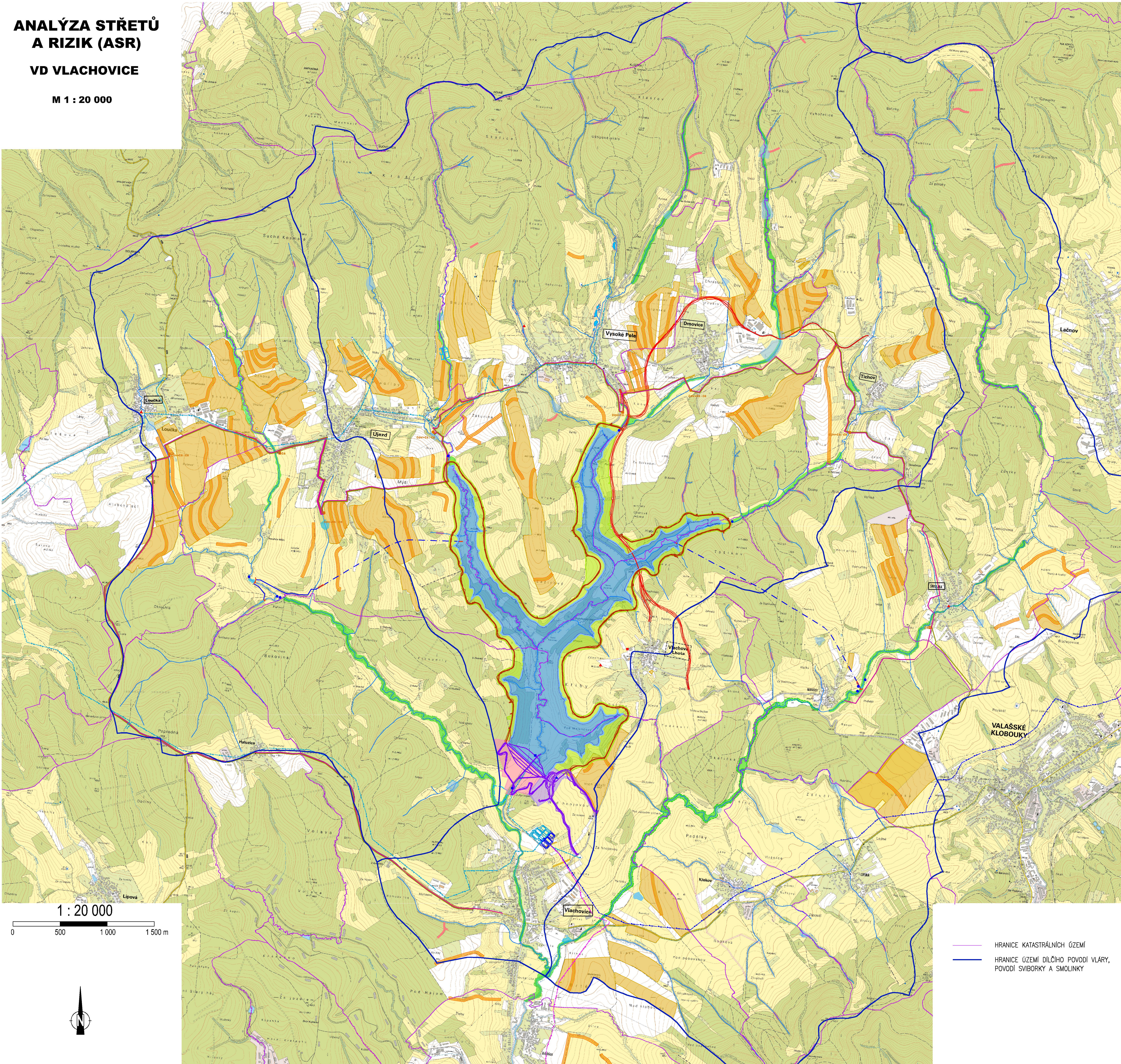
Typicky se bude jednat například o další vyvolané změny infrastruktury, úpravy systémů odvodnění na komunikacích, opatření na snížení rizik kontaminace vod, účelné úpravy odtokového režimu, další související opatření v zájmovém území, které nebudou mít povahu opatření přírodě blízkých, začlenění VDV v širším území a podobně.

Tento celek dále obsahuje infrastrukturu a vybavení určené pro informovanost a edukaci návštěvníků v širším území lokality VDV (mimo územní rozsah vlastního VD - Celek 01), značení cest a tras a pod.

Vnitřní struktura Celku 11 bude upravována s postupem vyjasňování obsahu konkrétních opatření, podle doby realizace a podle postupů financování.

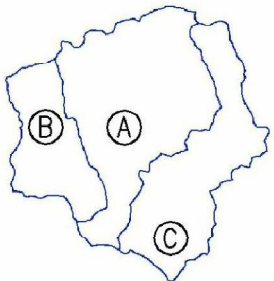
ANALÝZA STŘETŮ
A RIZIK (ASR)
VD VLACHOVICE

M 1 : 20 000



ZÁJMOVÉ ÚZEMÍ


- Ⓐ DÍLČÍ POVODÍ VLÁRY AŽ PO SOUTOK SE SVIBORKOU
- Ⓑ POVODÍ SVIBORKY
- Ⓒ POVODÍ SMOLINKY



LEGENDA

- CELEK 01 – VD VLACHOVICE
- PROSTOR PŘEHRADNÍ HRÁZE
 - TRASA PŘEVODŮ VODY ZE SVIBORKY A SMOLINKY – RAŽENÝ ÚSEK
 - TRASA PŘEVODŮ VODY ZE SVIBORKY A SMOLINKY – HLoubENÝ ÚSEK
- Poznámka: Na trase obou převodů se nachází objekty portálů raženého tunelu.
- VZDOUVACÍ OBJEKT PRO ZAJIŠTĚNÍ PŘEVODŮ VODY ZE SVIBORKY A SMOLINKY
 - PLOCHA PROVOZNIHO ZÁZEMÍ VODNÍHO DÍLA
 - PLOCHA BUDOUCÍ ZÁTOPY
 - PLOCHA ZAČLENĚNÍ VODNÍHO DÍLA DO KRAJINY VČETNĚ TRASY OBSLUŽNÝCH KOMUNIKACÍ
 - Hz = 388.00 m n. m.
 - Hmax = 390.00 m n. m.
- CELEK 02 – MONITORING
- SRÁŽKOMĚRNÉ/LIMNIGRAFIČKÉ STANICE mimo územní rozsah CELKU 1
 - KLIMATOLOGICKÁ STANICE VLACHOVA LHOTA mimo územní rozsah CELKU 1
 - SRÁŽKOMĚRNÉ/LIMNIGRAFIČKÉ STANICE NA HLAVNÍCH PŘÍTOCÍCH DO NÁDRŽE
 - KOMPLEXNÍ MONITORING VD VLACHOVICE
- CELEK 03 – PŘÍRODĚ BLÍZKÁ OPATŘENÍ V ÚZEMÍ
- REVITALIZACE
 - ZJI
 - MALE VODNÍ NÁDRŽE (MVN)
 - STÁVAJÍCÍ LINIE VODOTEČÍ
- CELEK 04 – OPATŘENÍ NA ZEMĚDĚLSKÉ PŮDĚ
- OPATŘENÍ PLOŠNÁ
 - OPATŘENÍ LINIOVÁ
- CELEK 05 – OPATŘENÍ NA LESNÍCH PLOCHÁCH
- PŘEHRÁŽKY A HRAZENÍ STRŽÍ
- CELEK 06 – NÁHRADA KOMUNIKACE III/4942
- NÁVRH TRASY PŘELOŽKY III/4942 VČETNĚ NÁPOJENÍ OBCE VYSOKÉ POLE A REKONSTRUKCE STÁVAJÍCÍ VOZOVKY MEZI DRNOVICEMI A TICHOVEM
- CELEK 07 – ÚPRAVY MÍSTNÍ DOPRAVNÍ INFRASTRUKTURY
- Poznámka: PŘEVŽÍTKY PODKLADY Z AKTUÁLNÍ VERZE VYHLEDÁVACÍ STUDIE – PÓLOŽKA F.06
- CELEK 08 – ODVEDENÍ A ČIŠTĚNÍ SPLAŠKOVÝCH VOD
- NÁVRH TRASY VEDENÍ – LIKVIDACE OV MIMO POVODÍ – ČIŠTĚNÍ OV – VARIANTA 1
 - NÁVRH TRASY VEDENÍ – LIKVIDACE OV MIMO POVODÍ – ČIŠTĚNÍ OV – VARIANTA 2
- Poznámka: U ČIŠTĚNÍ OV 2 BUDOV OV ODVEDENY DO ČOV VLACHOVICE / ČOV VAL. KLOBOUKY / ČOV ÚJEZD (JH)
- ČOV + ČS / ČS
- CELEK 09 – KANALIZAČNÍ SÍTĚ V OBČÍCH
- ÚJEZD OBEC S NÁVRHEM NOVÉ ODDÍLNÉ KANALIZACE
 - VLACHOV LHOTA OBEC S NÁVRHEM NOVÉ JEDNOTNÉ KANALIZACE
- CELEK 10 – VODÁRENSKÁ INFRASTRUKTURA
- I. ETAPA NÁVRHU VODÁRENSKÉ INFRASTRUKTURY
 - II. ETAPA NÁVRHU VODÁRENSKÉ INFRASTRUKTURY
 - III. ETAPA NÁVRHU VODÁRENSKÉ INFRASTRUKTURY
- CELEK 11 – SOUVISEJÍCÍ OPATŘENÍ
- Poznámka: NEJSOU ŽÁDNÉ INFORMACE.

- HRANICE KATASTRÁLNÍCH ÚZEMÍ
- HRANICE ÚZEMÍ DÍLČÍHO POVODÍ VLÁRY, POVODÍ SVIBORKY A SMOLINKY

Mjr. RADNÍ KOČVARA, ZATĚČ 92, 768 91 Chropyně		Tel: +420 604 356 795	E-mail: buran@buran.cz http://www.buran.cz
Zodpovědný projektant Mjr. RADNÍ KOČVARA			
Vypracoval Mjr. RADNÍ KOČVARA	Stupeň dokumentace STUDIE	Datum SRPEN 2019	
Název VLÁRA, VODNÍ DÍLO VLACHOVICE, PŘEDPROJEKTOVÁ PŘÍPRAVA, TECHNICKÉ ŘEŠENÍ ANALÝZA STŘETŮ A RIZIK			
Předmět CELKOVÁ SITUACE			
Měřítko 1: 20 000	Objednatel POVODÍ MORAVY s.p.	Číslo přílohy	